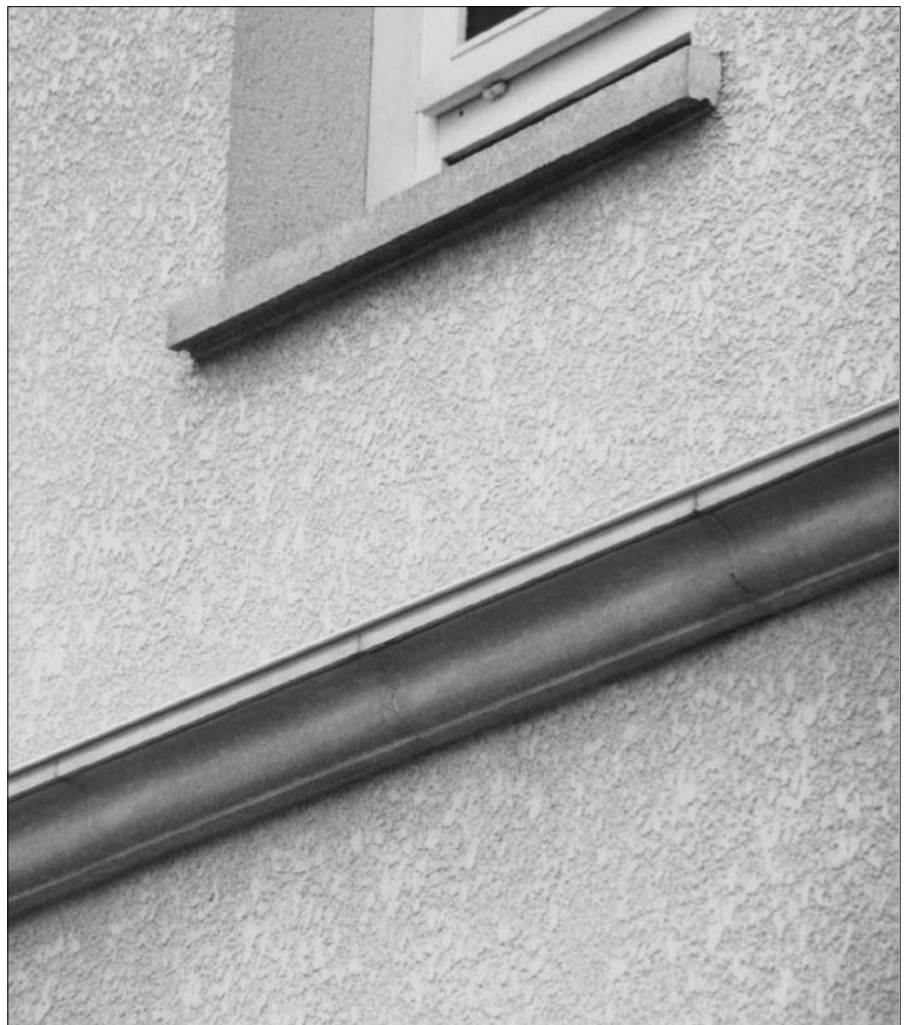


Bandeaux

Cahier des charges et de mise en œuvre



SOMMAIRE

Définition.....	1
Gamme.....	1
Caractéristiques des produits.....	2
Domaine d'utilisation.....	2
Mise en œuvre.....	3, 4, 5
Contrôle qualité.....	6
Références.....	7
Plan qualité et audit.....	7
Nombre de pages 7	

Avis SOCOTEC n°: KKO 258
Date du document : 09 / 2005
Date de validité : 09 / 2010

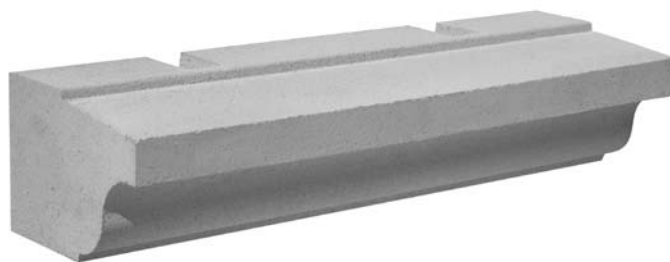
DÉFINITION

Les bandeaux WESER sont fabriqués à partir de granulats courants et de liant hydraulique. Ils sont teintés dans la masse.

Hydrofugés dans la masse, ils ne craignent pas le gel. Fabriqués sur des vibro-presses selon un procédé industriel, ils possèdent des caractéristiques dimensionnelles stables et une homogénéité parfaite.

Les bandeaux WESER existent en deux teintes: blanc cassé et ton pierre.

La face supérieure des bandeaux est munie de réservations permettant de les relier au chaînage béton placé soit au niveau du plancher, soit en partie courante de mur.

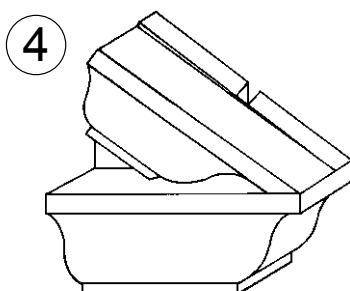
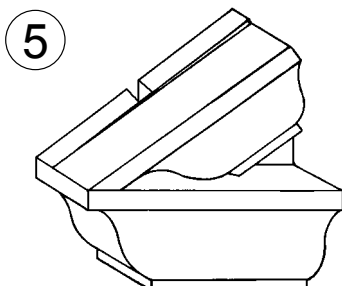
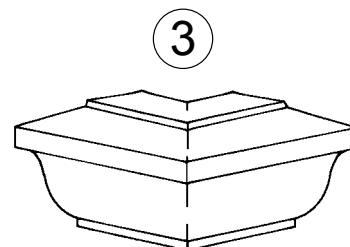
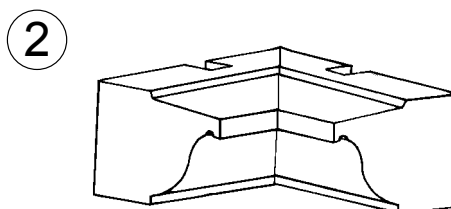
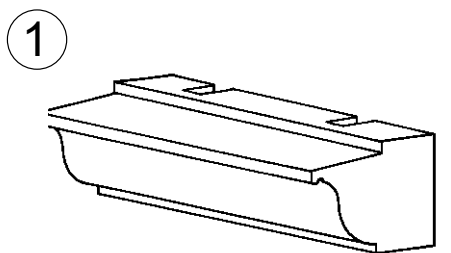


Elément droit

GAMME

Les bandeaux WESER sont préfabriqués en modules de 66 cm. Tenant compte de tous les cas de figure, les éléments suivants ont été prévus :

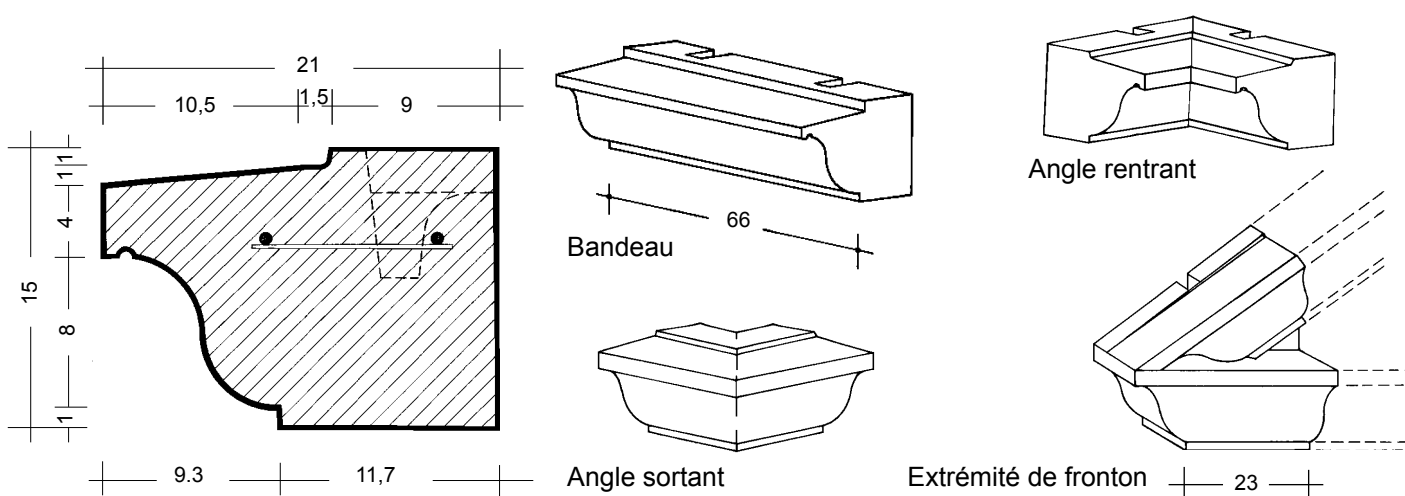
- élément droit ①
- élément d'angle rentrant, assemblé par collage ②
- élément d'angle sortant, assemblé par collage ③
- extrémité droite de fronton 35°, monobloc ④
- extrémité gauche de fronton 35°, monobloc ⑤
- mortier de hourdage Weser-Mix JM



CARACTÉRISTIQUES DES PRODUITS

BANDEAUX ton pierre et blanc cassé

Produits	Références	Dimensions (cm) (L x H) x (H x E)	Poids (kg)	Quantité par emballage	Poids/unité d'emballage
Élément droit	BANDEAU B / P	66 x 21 x 15	35	24	768
Élément d'angle sortant	BANDEAU ANG EXT B / P	25 x 25 x 15	14	1	unité
Élément d'angle rentrant	BANDEAU ANG INT B / P	7 x 7 x 15	21	1	unité
Ext. de fronton 35° D	EXT FRO 35° D B / P	Voir croquis	23,5	1	unité
Ext. de fronton 35° G	EXT FRO 35° G B / P	Voir croquis	23,5	1	unité



DOMAINE D'UTILISATION

Les bandeaux peuvent être utilisés sur les murs de type I, IIa, IIb et III, à l'exception du type IV et des murs composites. Ces types de murs sont décrits au chapitre 2 de l'annexe du DTU 20.1: -Guide pour le choix des types de murs de façade en fonction du site-

Dans tous les cas, le bandeau ne peut servir de linteau.

Aucun élément ne doit s'appuyer sur l'extrémité du bandeau.

Le bandeau ayant essentiellement un rôle décoratif, il est mis en façade ou utilisé pour la réalisation de frontons.

MISE EN ŒUVRE

Fabriqués à partir de granulats courants, les éléments bandeaux peuvent présenter de légères nuances de teintes.

● Pose des bandeau

Les bandeaux étant autostables et manportables (35 kg pour l'élément droit), leur mise en oeuvre est facile.

Pour assurer la stabilité du bandeau en phase provisoire et pour faciliter son réglage horizontal, il convient de mettre en place une lisse bois d'une épaisseur correspondant au débord de la sous-face saillante du bandeau par rapport à la maçonnerie. Pour l'élément d'angle, prévoir en complément un dispositif d'étaie.

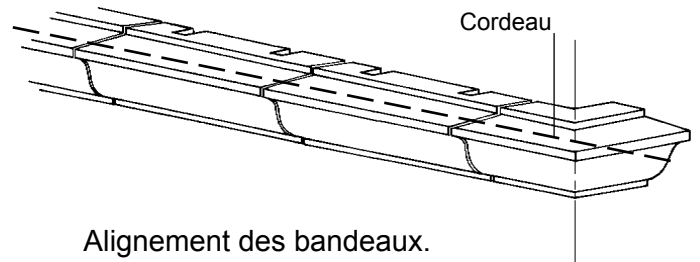
La pose se fait sur un lit de mortier de hourdage dans lequel on aura pris soin d'incorporer un produit d'adhérence, type Sikalatex ou similaire, suivant les prescriptions du fabricant.

Afin d'obtenir le meilleur alignement des bandeaux, il est indispensable de bien positionner les éléments se trouvant aux extrémités du mur qui serviront de référence à l'ouvrage. Aligner les bandeaux au cordeau par leur face extérieure.

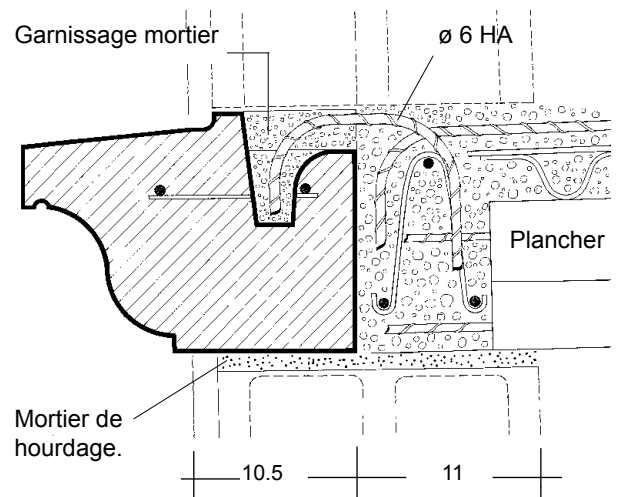
Les éléments de bandeau se posent bord à bord. Pour obtenir le meilleur liaisonnement et une étanchéité entre les éléments, il est indispensable de créer un joint continu de 2 à 3 mm en enduisant de mortier de hourdage Weser-Mix JM une des faces de l'élément de bandeau, qui sera ensuite bien écrasé lors de la mise en place de l'élément suivant.

En cas de projections de mortier, nettoyer immédiatement à l'eau claire.

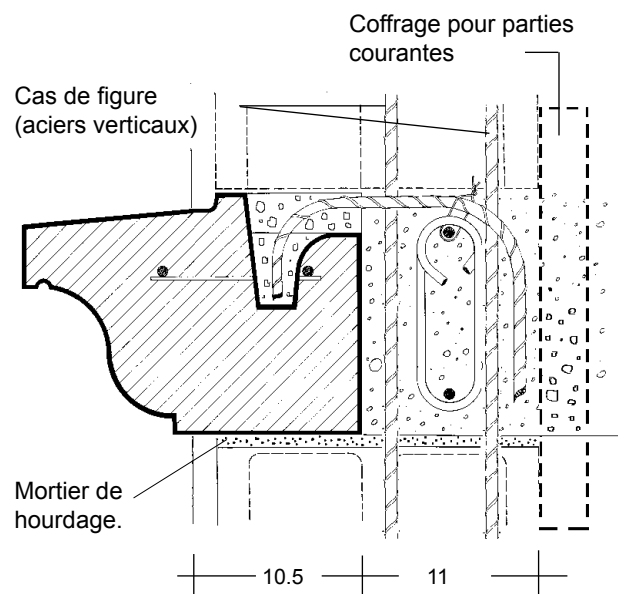
Dans tous les cas, les éléments de bandeau devront être reliés aux armatures du plancher ou du chaînage par des crosses acier $\varnothing 6$ HA scellées dans les réservations. Les aciers de chaînages verticaux ne doivent pas être interrompus.



Alignement des bandeaux.



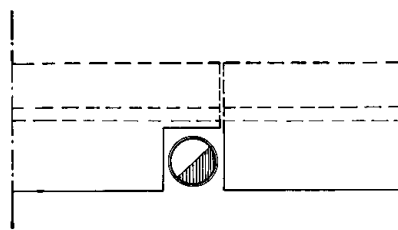
Coupe sur bandeau avec plancher hourdis



Coupe sur bandeau avec dalle B.A.
Hors plancher: mêmes dispositions techniques pour les parties courantes.

MISE EN ŒUVRE

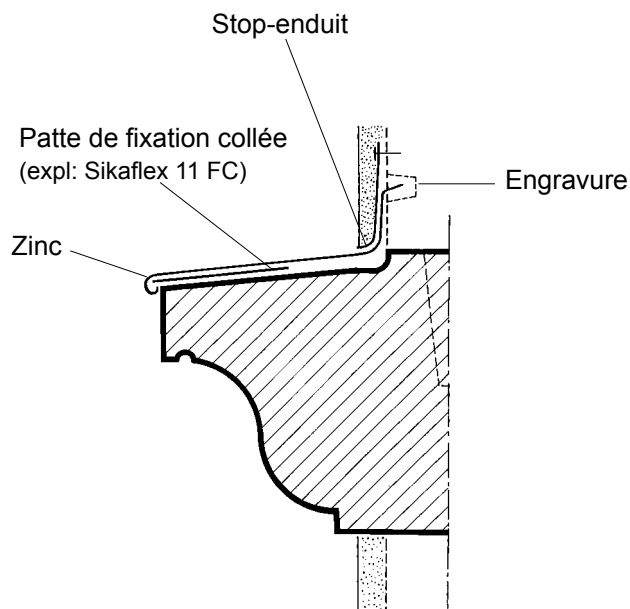
Pour permettre le passage d'une descente d'EP, l'élément de bandeau sera tronçonné à la demande, suivant les dispositions figurant au dessin ci-contre. Dans ce cas, les aciers apparents devront être passivés.



Réservation à réaliser pour passage de descente E.P.

● Protection du bandeau

Il est nécessaire de réaliser une protection formant larmier, sur la partie supérieure du bandeau, à l'aide d'une feuille de zinc, d'aluminium laqué ou anodisé. (Nous déconseillons toute fixation mécanique dans le bandeau).



● Réalisation de frontons (35°) intégrés

Les éléments de bandeau (extrémités de bandeau et éléments droits) permettent de réaliser un fronton dans la maçonnerie, en décor de façade. Ce fronton présente des angles d'extrémité droite et gauche de 35°.

Le chaînage coulé le long du fronton doit avoir une assise horizontale pour asseoir la maçonnerie.

La pose s'effectue en 4 phases illustrées par les dessins suivants:

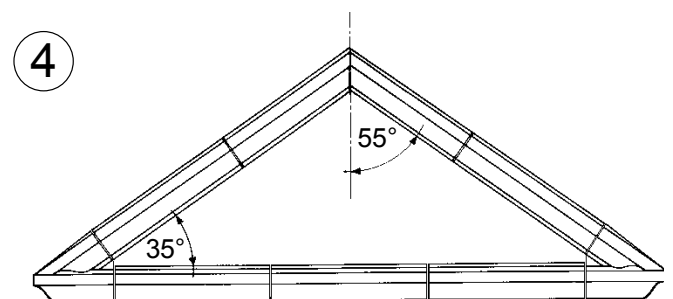
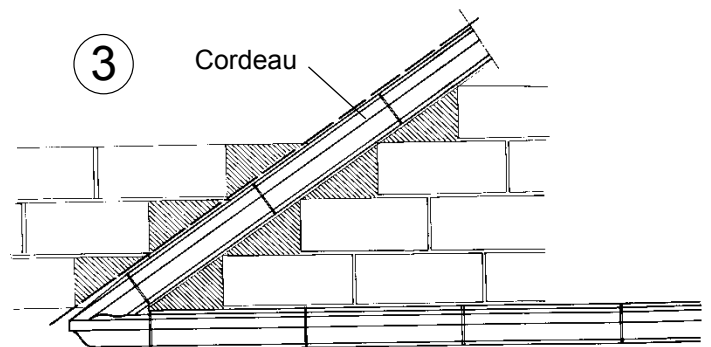
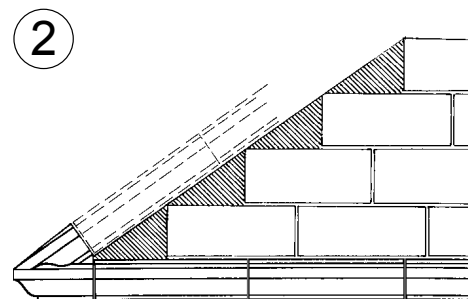
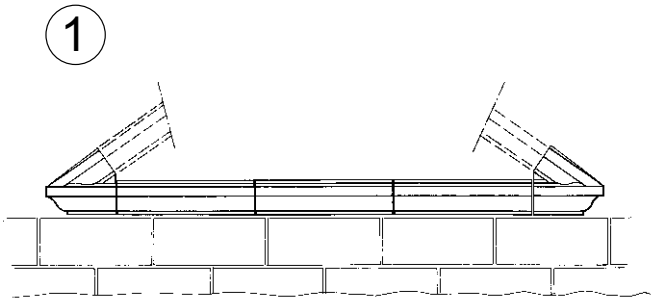
- 1 Pose des 2 éléments d'extrémité et des éléments droits servant de base au fronton.

- 2 Réalisation d'un remplissage (matériaux à l'identique de la façade).

- Surfaçage des matériaux de remplissage pour obtenir un plan de collage des éléments droits de rampant.

- 3 Pose des éléments droits selon les préconisations décrites au paragraphe : Pose des bandeaux.

- 4 Réalisation d'une coupe à 55° de 2 éléments droits permettant de terminer le sommet du fronton.



LE CONTROLE QUALITÉ

Exigences qualitatives Weser pour les fournitures (granulométrie, propreté, teneur en eau...).

Plan d'Assurance Qualité fournisseurs (Silice, filler).

Suivant norme NF P 15-301, et Plan d'Assurance Qualité.

Suivant norme EN 934-2, et Plan d'Assurance Qualité.

Procédures de contrôle de matières premières et de produits finis

Dosage automatique avec logiciel de contrôle :

- Cohérence **F** **J**
- Recette **L** **H**

Contrôle humidité sur béton frais **F** **J**
 Contrôle granulométrie sur béton frais **L** **H**

Contrôle **F** **J**
 - Régularité et homogénéité.
 - Contrôles dimensionnels.

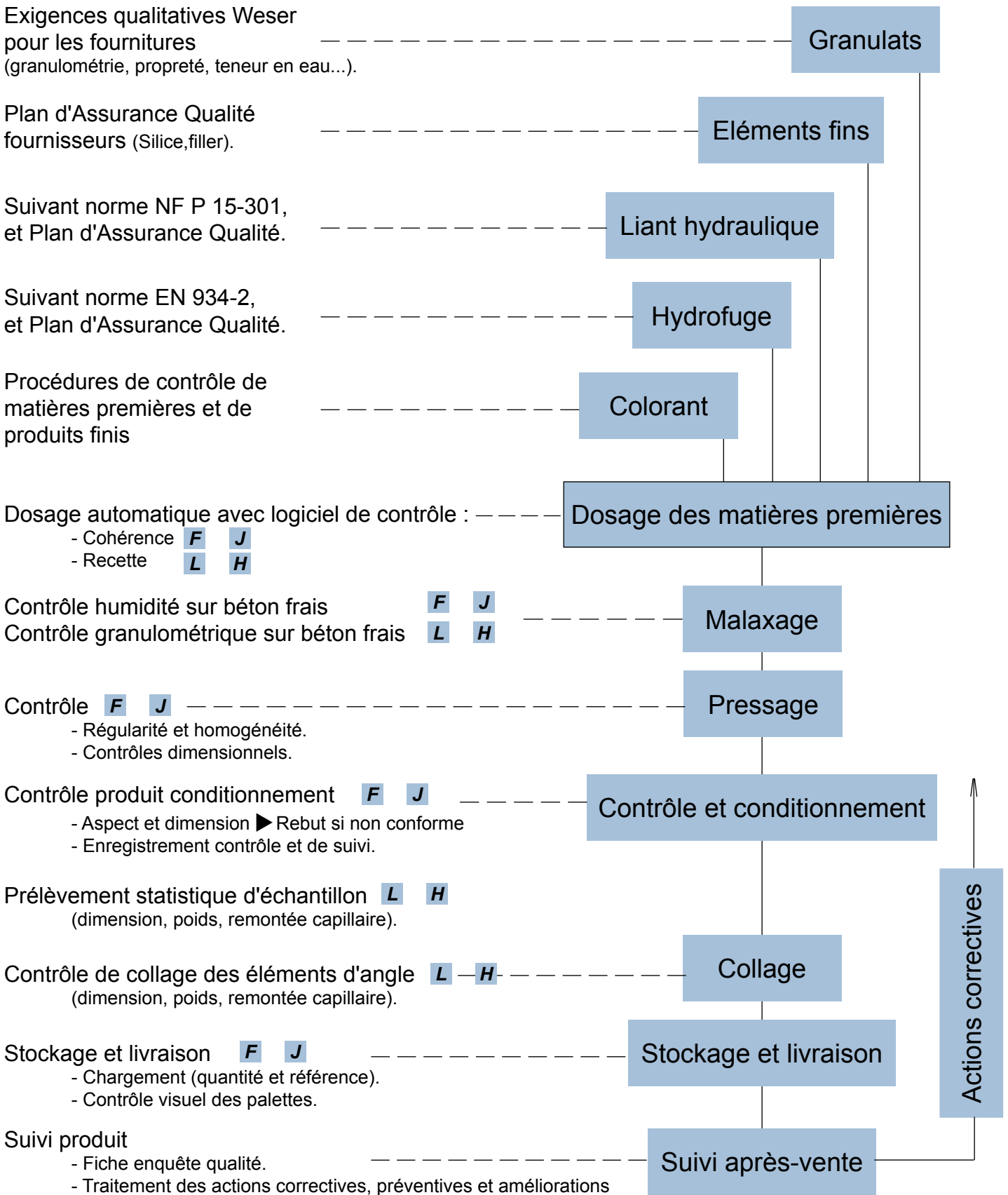
Contrôle produit conditionnement **F** **J**
 - Aspect et dimension ► Rebut si non conforme
 - Enregistrement contrôle et de suivi.

Prélèvement statistique d'échantillon **L** **H**
 (dimension, poids, remontée capillaire).

Contrôle de collage des éléments d'angle **L** **H**
 (dimension, poids, remontée capillaire).

Stockage et livraison **F** **J**
 - Chargement (quantité et référence).
 - Contrôle visuel des palettes.

Suivi produit
 - Fiche enquête qualité.
 - Traitement des actions correctives, préventives et améliorations



F : autocontrôle par l'opérateur de fabrication
J : contrôle journalier
L : contrôle par le laboratoire qualité
H : contrôle hebdomadaire

RÉFÉRENCES

De nombreuses références de réalisation sont disponibles sur simple demande auprès du fabricant.

PLAN QUALITÉ ET AUDIT DU SYSTÈME QUALITÉ

Les procédures de contrôle, la tenue à jour des enregistrements sur les registres correspondants et les traitements des non-conformités sont examinés périodiquement par SOCOTEC Consulting Nord-Ouest selon un planning annuel défini et attesté depuis le 26-01-99 par l'Association Socotec Qualité sous le numéro d'enregistrement 441.

4.32³



WESER S.A.
37130 Mazières-de-Touraine
Tél. 02 47 96 23 23
Fax 02 47 96 44 69
Internet : www.weser.fr